



Un diagnóstico de cáncer cambia la vida y probablemente traerá preguntas y preocupaciones importantes. ¿Qué tal si mi seguro no cubre el costo total del tratamiento? ¿Cómo llegaré desde mi casa a mis tratamientos que están a 60 minutos en automóvil en el invierno? ¿Cómo será la vida después del tratamiento? ¿Habrá alguien que pueda ayudarme a prepararme mejor?

El diagnóstico también puede traer dudas sobre el cáncer en su vecindario o en el Centro de Pennsylvania. ¿Habrá más cáncer en mi comunidad que en cualquier otro lugar? ¿Habrá más probabilidad que mis amigos y familiares contraigan cáncer en comparación a otros? ¿Qué pueden hacer para reducir el riesgo de cáncer? No les gusta ir al médico hasta que haya un problema, ¿pero deberían ir como quiera? ¿Existe alguna vacuna para prevenir el cáncer?

Ven con nosotros a un viaje interactivo contra el cáncer en el Centro de Pennsylvania y aprende cómo superar estos retos del cáncer.

Aquí, nosotros:

- discutiremos el alcance del problema del cáncer en el Centro de Pennsylvania;
- escucharemos a los navegadores de pacientes mientras ayudan a las personas a superar las barreras para la atención del cáncer;
- resaltaremos la comunidad hispana/latina del Centro de Pennsylvania;
- proporcionaremos pasos para ayudarlo a lidiar con el cáncer en su comunidad.

LA CARGA DEL CÁNCER

Mientras un diagnóstico de cáncer es una experiencia de un individuo, también es importante ver el cáncer desde la perspectiva de la población y la comunidad.



El cáncer es serio. Es la segunda causa de muerte en Pennsylvania y reclama más de 28,000 vidas en Pennsylvania cada año. Hay cerca de 80,000 nuevos casos de cáncer en Pennsylvania cada año.

La incidencia del cáncer es el número de casos **nuevos** de cáncer por 100,000 habitantes por año.

Algunos expertos dicen que al menos el 30% de los casos nuevos de cáncer están asociados con estilos de vida modificables, como el consumo de tabaco o la inactividad física. También sabemos que muchas personas no hacen sus exámenes preventivos regulares, lo que permite un diagnóstico en una etapa más temprana cuando es más probable que el tratamiento sea exitoso.



10 recomendaciones para prevenir del cáncer

Pero también sabemos que no todas las personas tienen el mismo acceso a la atención médica para el cáncer. Por ejemplo, hay pocos hospitales de cáncer en las comunidades rurales. Esto significa que la atención del cáncer para estos pacientes rurales requiere un viaje más largo al centro de tratamiento más cercano, lo que reduce las posibilidades de un buen resultado para el paciente con cáncer. Además, sabemos que la incidencia de cáncer entre los afroamericanos o hispanos / latinos puede ocurrir a una tasa diferente a la de otras poblaciones.



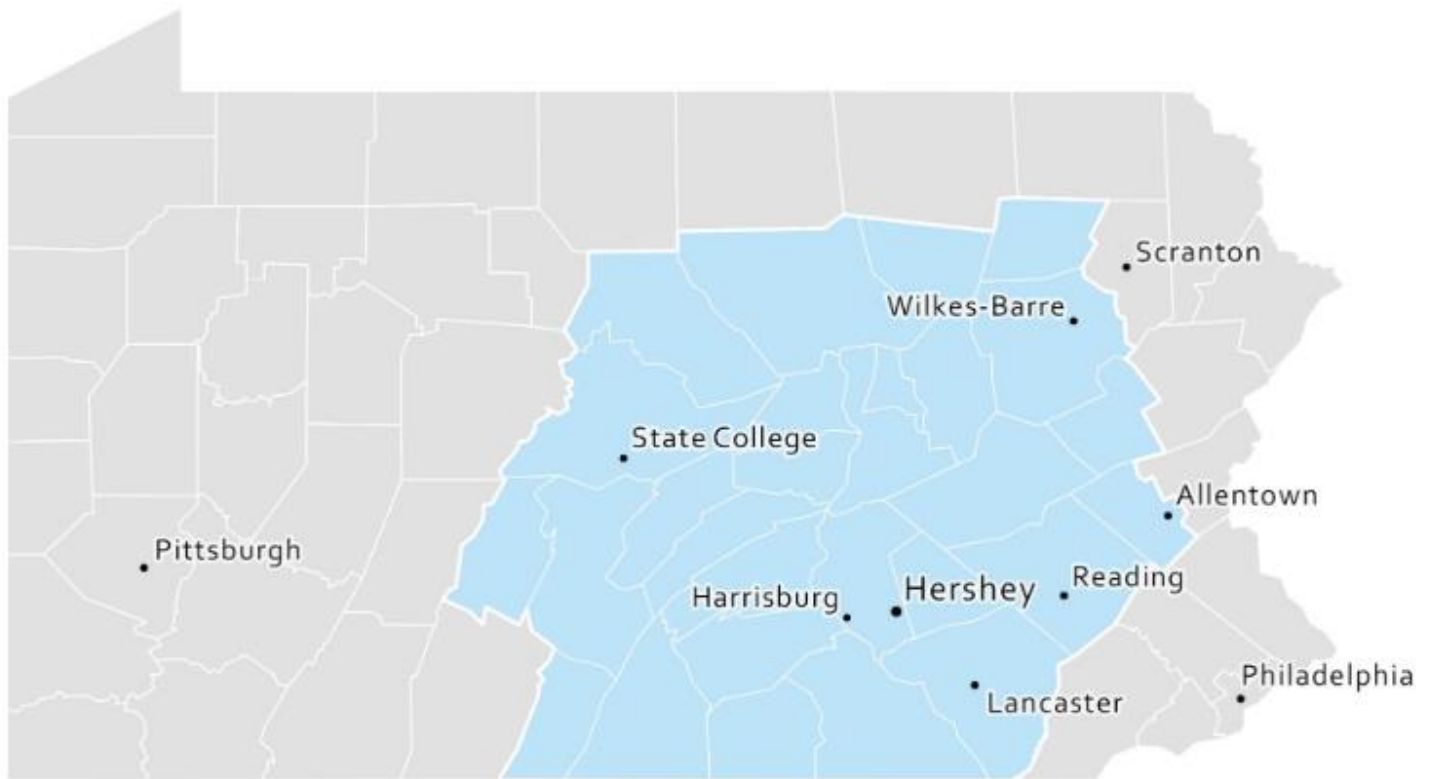
El Instituto de Cáncer de Penn State (PSCI, Instituto de Cáncer) está comprometido a reducir la carga del cáncer en el Centro de Pennsylvania. Clínicamente, el Instituto de Cáncer tiene su sede en el Centro Médico Milton S. Hershey de Penn State Health, ubicado en Hershey, PA. En términos de investigación, el Instituto de Cáncer está compuesto por profesores e investigadores ubicados en varios campus de Penn State, incluyendo University Park y Hershey. El Instituto de Cáncer ofrece una variedad de servicios relacionados con el cáncer, como terapia de infusión, oncología de radiación de vanguardia y una farmacia de quimioterapia e infusión. Hay 53 proveedores representando a 16 especialidades.



Además de ofrecer tratamiento relacionado con el cáncer en el Centro Médico Milton S. Hershey, los médicos del Instituto de Cáncer también brindan atención a través de una asociación con Mount Nittany Health en State College, Penn State Health Andrews Patel Hematology / Oncology en Camp Hill y Harrisburg, y Penn State Health St. Joseph en Reading.

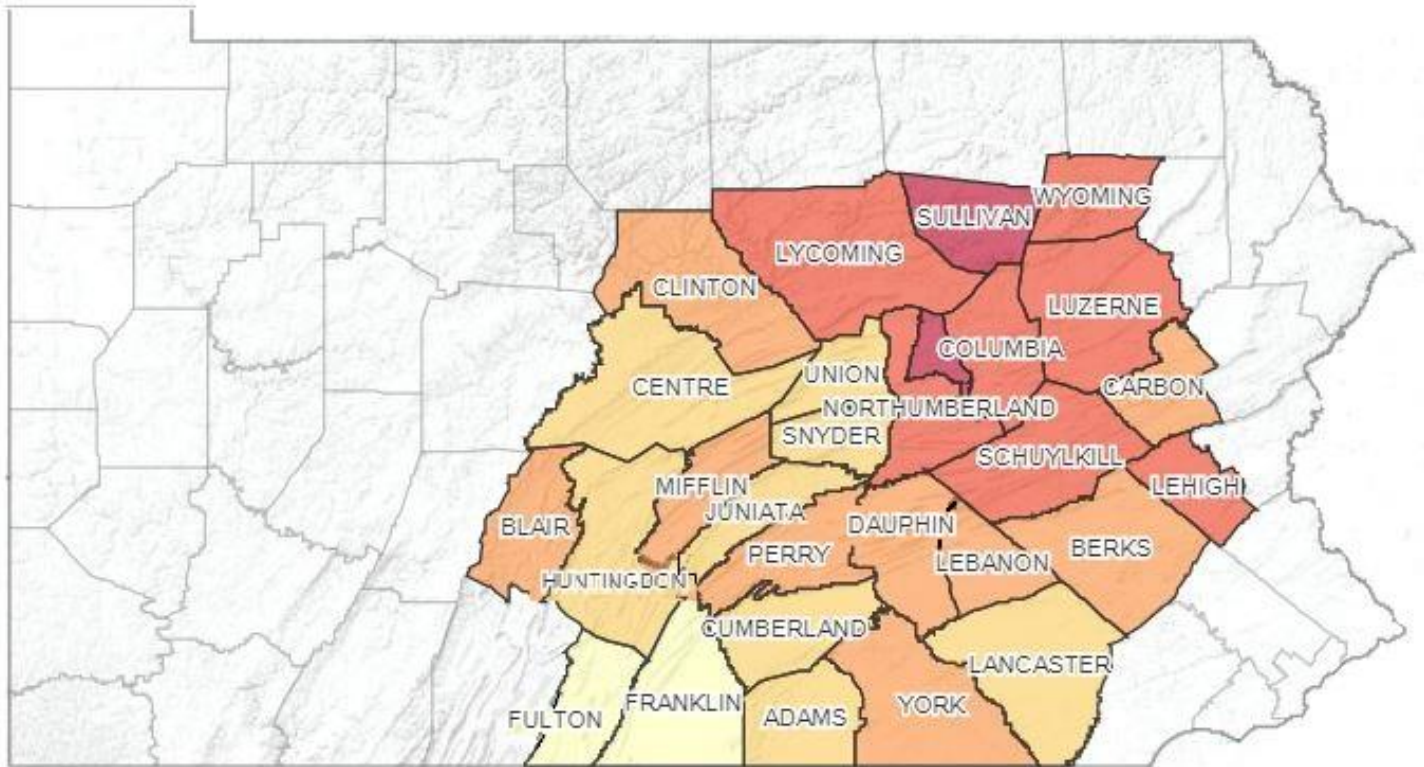
¿Sabías que el Instituto de Cáncer también atiende una amplia zona del Centro de Pennsylvania? Esta zona incluye **28 condados de Pennsylvania:**

Adams, Berks, Blair, Carbon, Centre, Clinton, Columbia, Cumberland, Dauphin, Franklin, Fulton, Huntingdon, Juniata, Lancaster, Lebanon, Lehigh, Luzerne, Lycoming, Mifflin, Montour, Northumberland, Perry, Schuylkill, Snyder, Sullivan, Union, Wyoming, and York.



De acuerdo con el Censo de EE. UU. del 2010, un poco más de 4 millones de personas viven dentro del total de 17,000 millas cuadradas de la zona de captación/cobertura del Instituto de Cáncer. La densidad de población es de 241 personas por milla cuadrada y hay más de 3,000 proveedores de atención primaria en la zona de captación/cobertura del Instituto de Cáncer.

En promedio, hay aproximadamente 21,385 nuevos casos de cáncer en la zona de captación/cobertura cada año. Excluyendo el cáncer de piel, los cánceres de pulmón y colon / recto son comunes tanto para hombres como para mujeres. Para las mujeres, el cáncer de mama / seno es el más común y para los hombres, el cáncer de próstata es el más común. En los años 2011 a 2015, el condado de Lancaster tuvo el mayor número de casos nuevos de cáncer y el condado de Sullivan tuvo el número más bajo de casos nuevos de cáncer. Las tasas más altas de incidencia de cáncer ajustadas por edad fueron en los condados rurales de Montour, Sullivan, Wyoming y Lycoming y en el condado no rural de Lehigh.



Tasa de cáncer ajustada por edad en la zona de captación/cobertura del Instituto de Cáncer

Este mapa muestra la tasa ajustada por edad de 2011-2015 (por 100,000 habitantes) de incidencia (cáncer recién diagnosticado) de cáncer, por condado. El proceso de ajustar la edad a una tasa elimina cualquier efecto que esta (la edad) pueda tener en contraer cáncer. Por ejemplo, algunas poblaciones de algunos condados los residentes pueden ser, en su mayoría, de edad avanzada, por lo que es más probable que estos condados tengan una incidencia de cáncer más alta.

Los condados en el color **rojo más oscuro** tienen la tasa más alta de nuevos casos de cáncer, que van de 451 a 494 (por 100,000 habitantes).

Los condados en el color **amarillo más claro** tienen la tasa más baja de nuevos casos de cáncer, que van de 343 a 344.

Si visita nuestra página web (al final de este documento), puede encontrar mapas interactivos los cuales enseñan datos adicionales por condado.

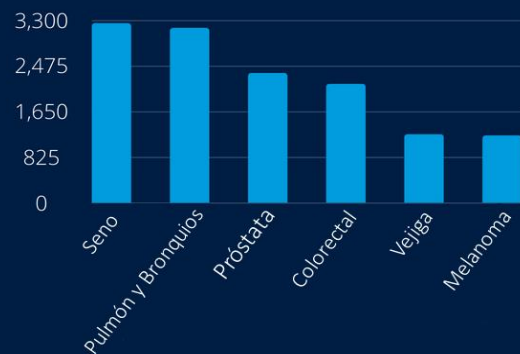
Dentro de la zona de captación/cobertura del Instituto de Cáncer hay **áreas urbanas**, como **Harrisburg y Reading**. Sin embargo, también hay áreas en la que la población es mucho menos o **áreas rurales**, como el condado de **Sullivan**.

Alrededor del **42%** de la población de la zona de captación/cobertura vive en un **área rural**, con 19 de los 28 condados ubicados en la Región de los Apalaches.

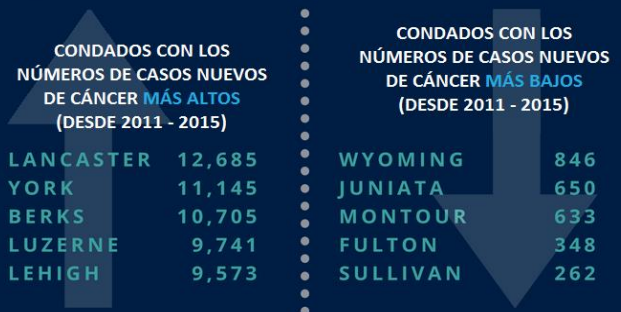
Aproximadamente el **5%** de la población en la zona de captación/cobertura son **afroamericanos** y más del **7%** son **hispanos / latinos**.

INCIDENCIA DE CÁNCER

EN LA ZONA DE CAPTACIÓN DEL INSTITUTO DE CÁNCER DE PENN STATE



TIPOS DE CÁNCER MÁS FRECUENTES



TASAS DE INCIDENCIA DE CÁNCER, AJUSTADA POR EDAD, CON INTERVALOS DE CONFIANZA DE 95% (LOS 5 CONDADOS PRINCIPALES DEL 2011 - 2015)

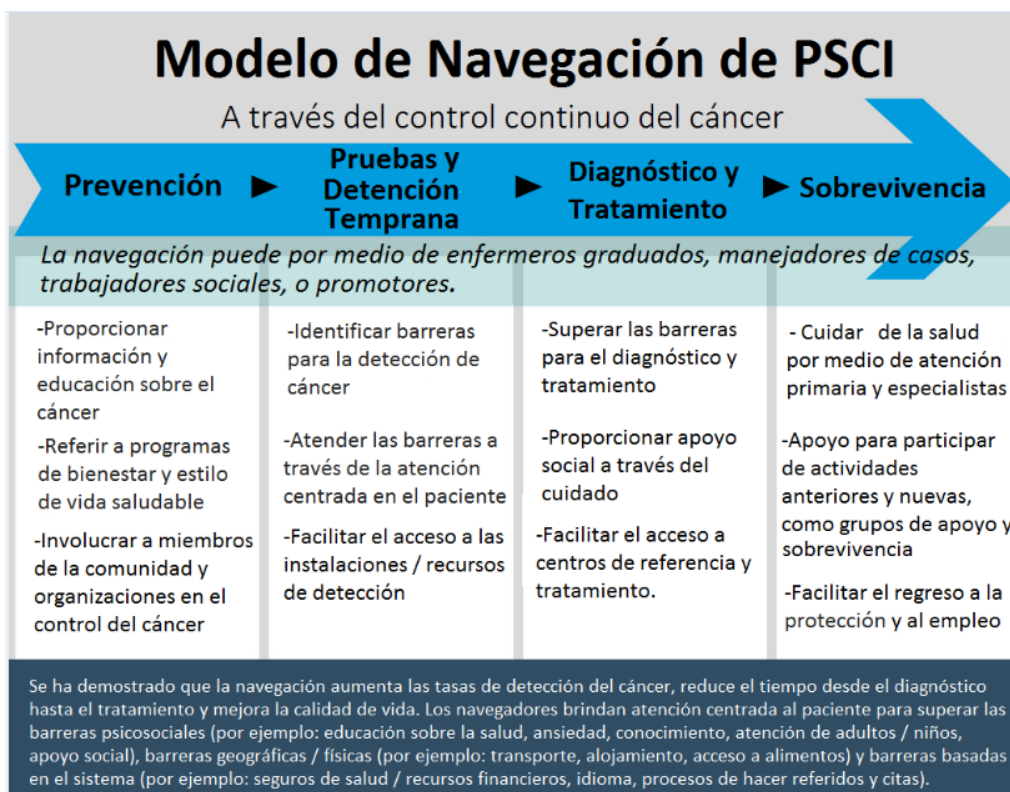
MONTOUR	494.7	(455.2 - 537.6)
SULLIVAN	467.9	(407.7 - 540.8)
LYCOMING	451.3	(435.7 - 467.4)
COLUMBIA	450.7	(430.0 - 472.5)
LUZERNE	448.4	(439.3 - 457.8)

Navegación de Paciente en el Instituto de Cáncer

El Instituto del Cáncer está utilizando la navegación del paciente para ayudar a disminuir la carga del cáncer en el Centro de Pennsylvania. La navegación del paciente es un enfoque centrado en barreras, y en el individuo, el cual se ha demostrado, en estudios de investigación, una mejoría en los resultados relacionados con el cáncer. El término "navegación del paciente" fue creado por el Dr. Harold Freeman, quien, en asociación con la Sociedad Americana del Cáncer, desarrolló el primer programa de navegación del paciente. Su programa se asoció con una reducción del cáncer de mama/seno en etapa avanzada entre las mujeres en Harlem, Nueva York. Desde entonces, se han desarrollado muchos programas similares en todo el país para ayudar a disminuir las desigualdades en la población con relación al cuidado del cáncer.

Los navegadores están capacitados en el control del cáncer, atención al paciente, habilidades de comunicación, práctica basada en sistemas de salud y colaboración interprofesional. Actúan como enlace entre los pacientes, los equipos de atención médica y los recursos comunitarios, facilitando una mejor comunicación y comprensión entre todos los grupos. Los navegadores son claves en la lucha para disminuir la carga del cáncer en la zona de captación/cobertura del Instituto de Cáncer.

Los navegadores de pacientes ayudan en cada etapa del control continuo del cáncer, desde la prevención y las pruebas, el diagnóstico y el tratamiento, y hasta la supervivencia.





"Los navegadores son trabajadores sociales. No necesariamente entrenando todo el tiempo, sino por su intención y voluntad de sumergirse en situaciones difíciles con pacientes durante un momento difícil de sus vidas."

Chrissy Valania, MSW, LCSW
Geisinger Cancer Services Pottsville
& Geisinger Hazleton Cancer Center

Le preguntamos a Chrissy qué la inspira a ser una navegadora de pacientes con cáncer, su respuesta es típica de los navegadores:

"Mis pacientes me impresionan e inspiran con regularidad. Son fuertes enfrentando momentos difíciles. Mi trabajo es hacerles la vida más fácil (abogando por asistencia en la comunidad, ayudando en la comunicación, asegurándome de que tengan apoyo y equipo médico para su hogar, coordinando recursos, ayudando con su salud mental, ofreciendo asesoramiento médico en casos de crisis, etc.), esta es la parte más sencilla. Su trabajo, combatir el cáncer, es mucho más difícil".

[Acompáñenos a explorar el cáncer en las comunidades del Centro de Pennsylvania y escuche a los navegantes que están teniendo un impacto positivo.](#)

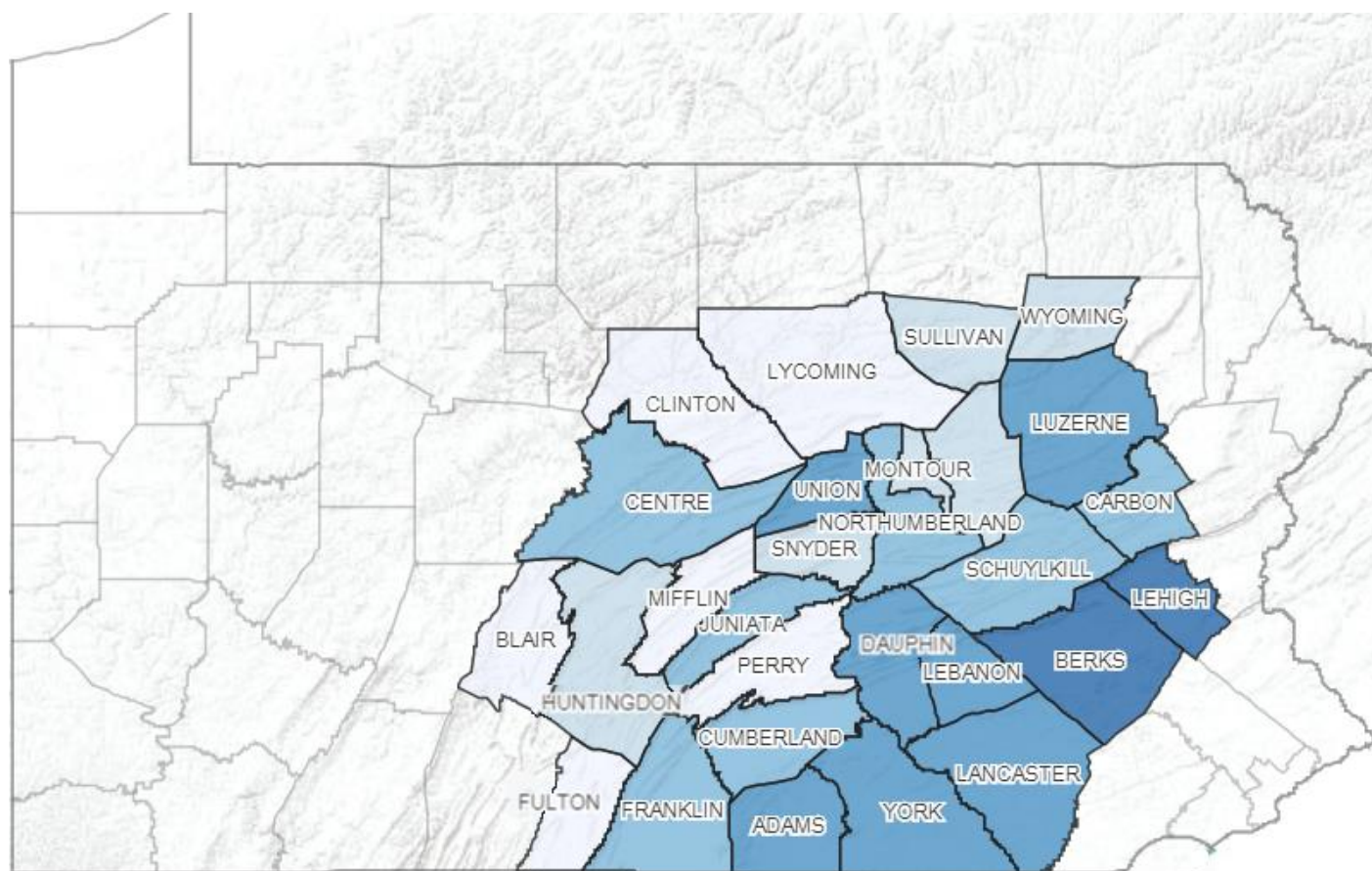
Las disparidades en la salud del cáncer

El Instituto Nacional del Cáncer define una disparidad en la salud del cáncer como una diferencia significativa en la salud relacionada al cáncer de un grupo poblacional en particular, en comparación con otro grupo. Estos grupos de población pueden caracterizarse por su raza, origen étnico, discapacidad, género, ubicación geográfica, ingresos, educación u otras características.

Exploremos el cáncer en los hispanos / latinos que viven en la zona de captación/cobertura del Instituto de Cáncer.

Hispanos/Latinos y Cáncer en la Zona de Captación

Echemos un vistazo a la población hispana / latina y dónde viven:
Hispanos/latinos en la zona de captación/cobertura



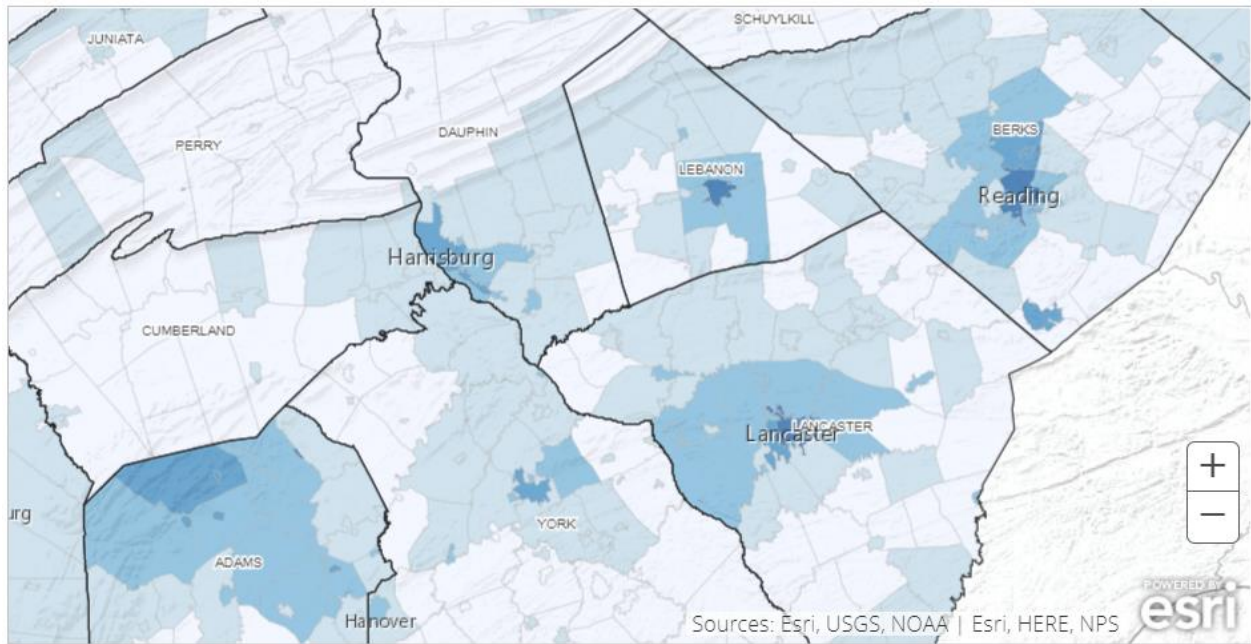
La población hispana / latina

Más del 7% de la población en la zona de captación/cobertura del Instituto de Cáncer es hispana / latina. Este mapa muestra el porcentaje de la población de cada condado que es hispana / latina.

Los condados en el color **azul más oscuro** tienen el **porcentaje más alto** de la población hispana / latina, con un rango de 9 a 19%.

Los condados en el color **azul más claro** tienen el **porcentaje más bajo** de la población hispana / latina, con menos del 1.3%.

La población de hispanos / latinos es **mayor en las áreas del este y sur** de la zona de captación/cobertura del Instituto de Cáncer, como en los condados de Berks, Lehigh, Lebanon y Lancaster.

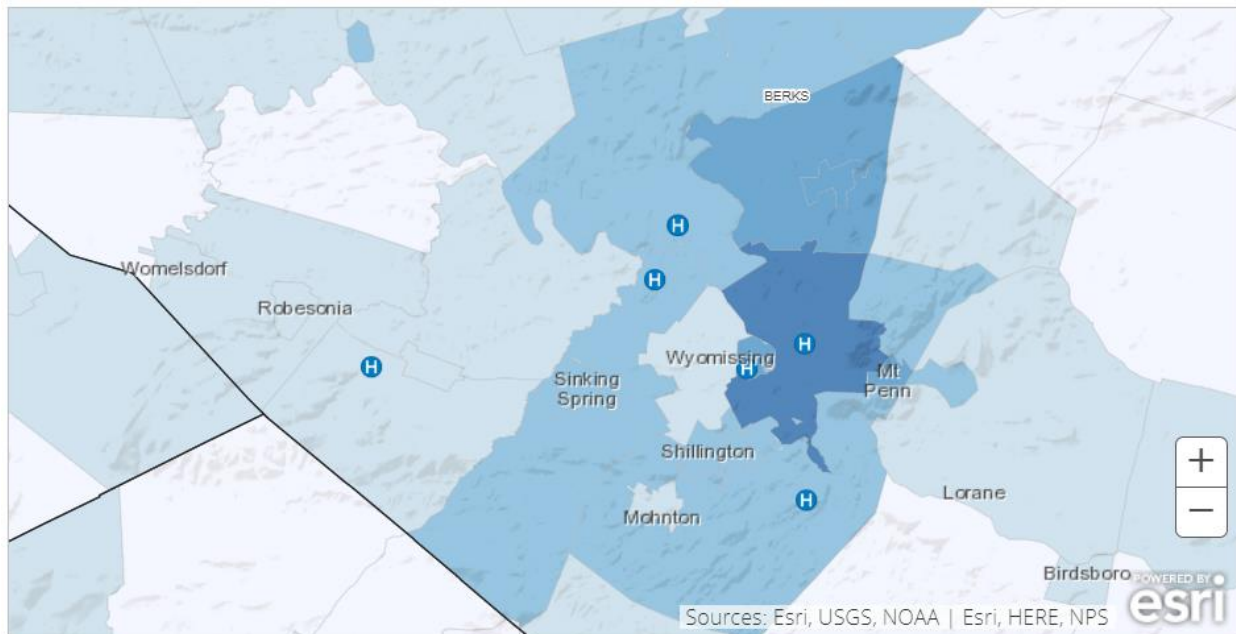


Hispanos/latinos en la zona este de captación/cobertura

Este mapa muestra el porcentaje de la población que es hispana/latina al nivel de sub-condado. Las áreas de los sub-condados incluyen municipios, ciudades, y otros lugares incorporados.

Los sub-condados en el **azul más oscuro** tienen el **porcentaje más alto** de hispanos/latinos, del 32 al 61%.

Echemos un vistazo a Reading, Pennsylvania.

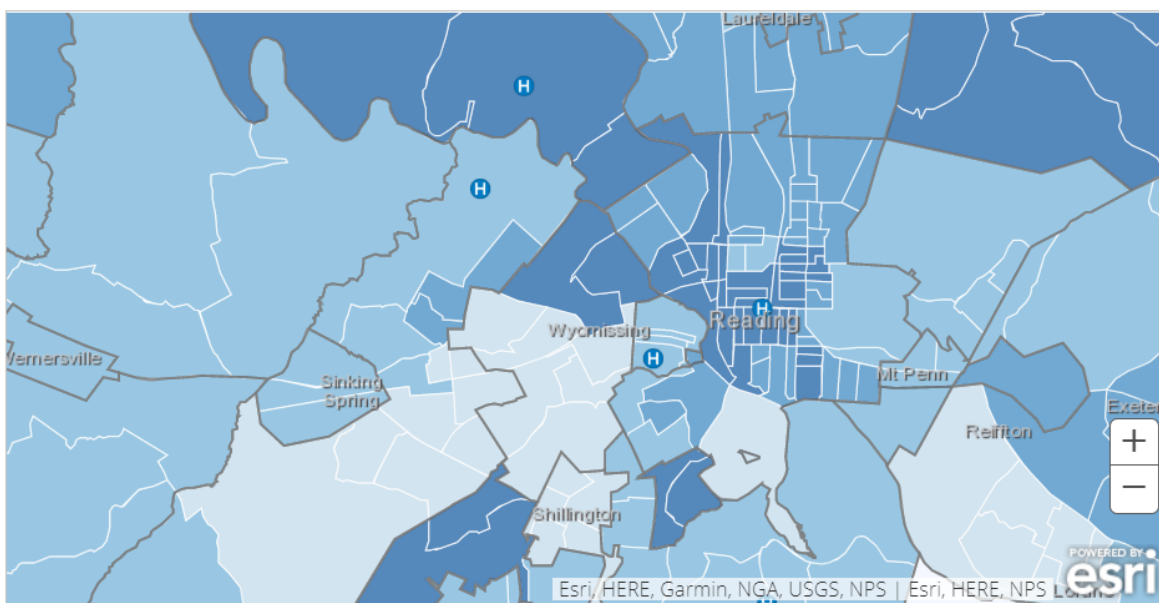


Reading, Pennsylvania

Más del 60% de la población en la ciudad de Reading es hispana/latina, del cual un 32% se identifica como puertorriqueño.



Jack Thomas, "Reading PA desde Skyline Drive"

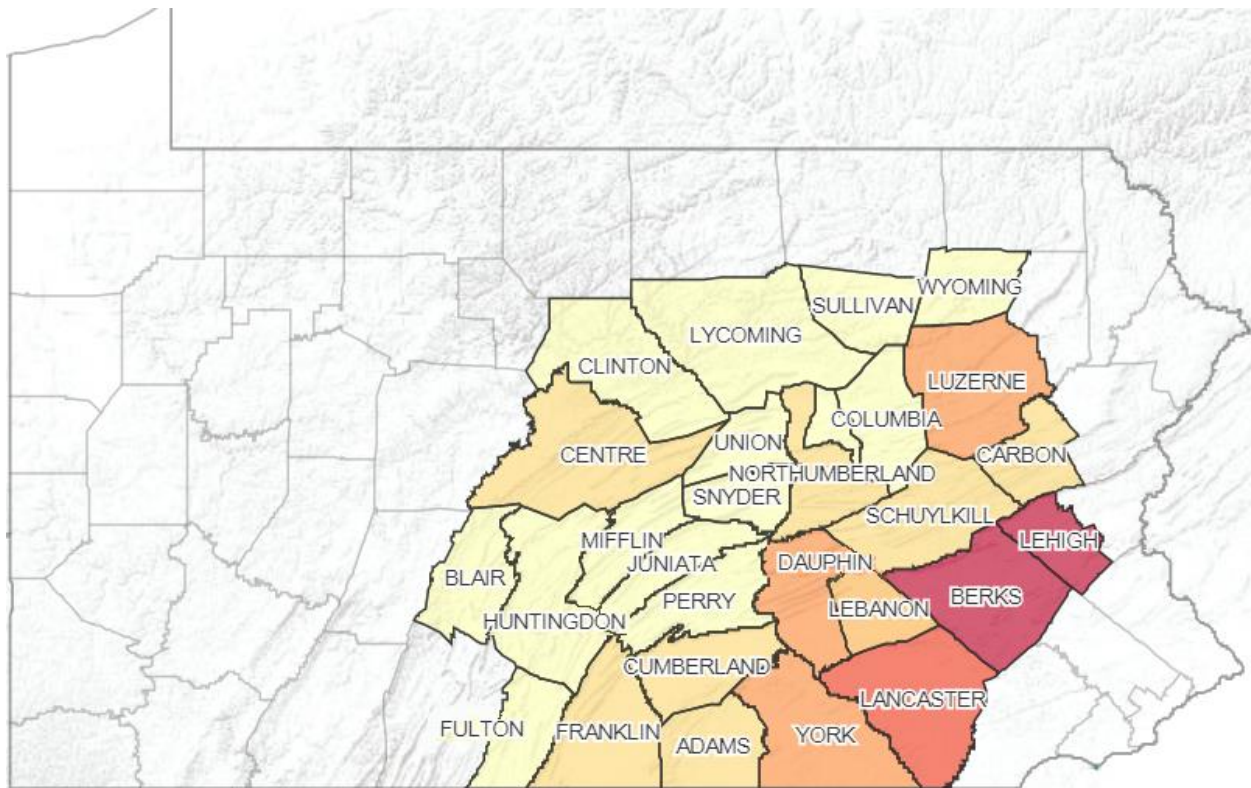


Además, el 51% de la población de Reading habla un idioma diferente al inglés en el hogar. Este mapa muestra a las personas que hablan un idioma diferente al inglés en el hogar como porcentaje de la población total, según el área del censo.

Los tramos en el color **azul más oscuro** tienen el **porcentaje más alto**, que varía entre 80 y 100%.

Los tramos en el color **azul más claro** tienen el **porcentaje más bajo**, menos del 20%.

El lenguaje es una consideración bien importante cuando se navega a pacientes con cáncer.



Cáncer entre la población hispana/latina

Este mapa muestra el número promedio anual de casos de cáncer entre 2011 y 2015 entre los hispanos/latinos.

Los condados en el color **rojo más oscuro** tienen el promedio anual **más alto** de casos nuevos de cáncer, entre 78 y 124.

Los condados en el color **amarillo más claro** tienen el número **más bajo** de casos nuevos de cáncer con menos de 2.

Navegadores de pacientes y cáncer entre hispanos / latinos en la zona de captación/cobertura

En 2016, el Instituto del Cáncer publicó un informe sobre el cáncer entre los hispanos/latinos en Pennsylvania, con un análisis especial centrado en la zona de captación/cobertura. El informe encontró que el 40% de los cánceres se diagnosticaron en una etapa avanzada. Estos hallazgos demuestran la necesidad de aumentar la detección temprana del cáncer.



**"Lo sé,
estoy aquí
para ti."**

**Maria Jimenez
St. Joseph Cancer Center**

María es una promotora, que a menudo es el nombre que recibe un navegador hispano/latino, en el Centro de Cáncer St. Joseph en Reading, localizado en el condado de Berks. Ella también es una sobreviviente de cáncer.

Le pedimos a María que describiera su típico día como navegadora.

"Trabajo principalmente con la población hispana", dijo, "y encuentro que los obstáculos más comunes para los pacientes son las barreras relacionadas al lenguaje, a las finanzas y a la de analfabetización. El miedo y sus costumbres también juegan un papel importante en sus decisiones de tratamiento. También estoy aquí para brindar confianza, consuelo y para hacerles saber que entiendo por lo que están pasando porque soy un sobreviviente de cáncer de mama/seno".

María brinda apoyo para hacer citas de detección de cáncer de mama/seno, pruebas del Papanicolaou y entrenamiento para exámenes de cáncer de mama/seno. Ella también participa en diferentes eventos en la comunidad, como el Sistema de Apoyo para Breast Cancer Support System, The Susan G. Komen Organization, El Poder del Rosado, One Run Together, y el Community Health Workers Program.

María también brinda apoyo al equipo médico.

"También proporciono servicios de interpretación y traducción en cualquier lugar donde el paciente pueda necesitarme, como el consultorio de médico, en radiología durante la biopsia y el seguimiento, durante la infusión, en la farmacia para recoger su medicamento cuando no pueden hacerlo por sí solos. Educación y quimioterapia en español."



A estas alturas, te has dado cuenta de que el cáncer en el Centro de Pennsylvania es grave. También te das cuenta de lo que distingue a nuestras comunidades. A pesar de lo complicado, la navegación del paciente es un proceso que puede reducir la carga del cáncer en el Centro de Pennsylvania. No importa si usted es un paciente, un miembro de la comunidad, un proveedor de atención médica, un navegador experimentado o un navegador aspirante, puede actuar.

Abogar por la navegación y los esfuerzos relacionados en el Centro de Pennsylvania

Si usted es un paciente, consulte a su médico u hospital sobre los servicios de un navegador. Si usted es un director o administrador de programas de salud, considere si su programa de navegación es adecuado para la comunidad. Si usted es un proveedor de atención médica, refiera a sus pacientes a un programa de navegación.

Conviértete en un navegador

Si eres nuevo en la navegación y sientes pasión por la salud de tu comunidad, puedes convertirte en un navegador. Póngase en contacto con el Instituto de Cáncer de Penn State y pregunte sobre los programas de entrenamiento y certificación.

Conéctate con otros navegadores a través de la Red de Navegación y Supervivencia del Cáncer (CaNSuN)

Si usted es un navegador, únase a la Red de Navegación y Supervivencia del Cáncer (CaNSuN). CaNSuN proporciona a los navegadores de todo Pennsylvania herramientas, recursos y orientación relacionados con la navegación al paciente. CaNSuN (cansun.psu.edu) ofrece un foro interactivo de navegadores, oportunidades de entrenamiento y un boletín mensual.

Comparte la historia del cáncer en el Centro de Pennsylvania

Hay mucha información sobre el cáncer en el Centro de Pennsylvania. Así que por favor comparte este mapa de Historia del Cáncer en el Centro de Pennsylvania.

Presentado gracias a los recursos del Community Outreach and Engagement del Instituto de Cáncer de Penn State. Para obtener más información, póngase en contacto con CSHO@psu.edu.

Estos datos fueron proporcionados por la División de Informática de la Salud del Departamento de Salud de Pennsylvania. El Departamento no se hace responsable por cualquier análisis, interpretación o conclusión.

Appalachian Regional Commission	The Appalachian Region
American Cancer Society	Cancer Facts & Figures for African Americans 2016-2018
American Cancer Society	Cancer Facts & Figures for Hispanics/Latinos 2015-2017
Centers for Disease Prevention and Control	Stats of the State of Pennsylvania
Pennsylvania Department of Health	Cancer Prevention and Control
Demographic Data and Population Estimates	United States Census Bureau, 2010 Decennial Census, retrieved through American Fact Finder

Ya que Story Maps es altamente interactivo, puede tener mejor acceso por medio de una computadora utilizando Chrome o Firefox: <http://redlands.pop.psu.edu/storymap/>